

# STREETBOOSTER

ENJOY THE FREEDOM - ENJOY THE ENERGY

---

## STREETBOOSTER

### Sirius

Hulajnoga elektryczna dopuszczona do ruchu



## Instrukcja obsługi

**STREETBOOSTER**  
ENJOY THE FREEDOM - ENJOY THE ENERGY

Instrukcja obsługi 1

StBSirius\_V003

Drodzy kupujący i użytkownicy STREETBOOSTER

Wybierając STREETBOOSTER dokonałeś dobrego wyboru.

Dziękujemy bardzo za to.

Na początek chcielibyśmy przekazać Ci ważne informacje na temat Twojego nowego STREETBOOSTER. Mają one pomóc Ci zrozumieć nowo zakupiony pojazd, skorzystać z różnych możliwości i uniknąć ryzyka.

Jako właściciela STREETBOOSTER prosimy Cię o zachowanie niniejszej instrukcji i dołączenie jej na wypadek ewentualnej odsprzedaży. Niniejsza instrukcja obsługi stanowi część zestawu STREETBOOSTER.

Od 20.07.2023 Twój STREETBOOSTER jest dopuszczony do użytku na drogach publicznych pod numerem ABE P225\*02 zgodnie z rozporządzeniem w sprawie małych pojazdów elektrycznych.

W przypadku wprowadzenia istotnych zmian z punktu widzenia bezpieczeństwa w instrukcji obsługi, zostaną one uwzględnione w nowym wydaniu, które zostanie natychmiast udostępnione do pobrania pod [www.STREETBOOSTER.pl](http://www.STREETBOOSTER.pl)

Twój STREETBOOSTER można zmontować w kilku prostych krokach, dzięki czemu jest szybko gotowy do użycia.

**Przeczytaj uważnie niniejszą instrukcję obsługi i skontaktuj się z autoryzowanym sprzedawcą, jeśli nie rozumiesz poszczególnych punktów. Ma to na celu bezpieczeństwo Twoje i wszystkich innych użytkowników dróg. Nieprzestrzeganie niniejszej instrukcji obsługi może prowadzić do poważnych wypadków i poważnych uszkodzeń. Niniejsza instrukcja dotyczy modelu „STREETBOOSTER Sirius”.**

Twój STREETBOOSTER jest zgodny z przepisami dotyczącymi uczestnictwa w publicznym ruchu drogowym w Republice Federalnej Niemiec, Austrii i Szwajcarii. Przestrzeganie odpowiednich i obowiązujących przepisów jest obowiązkowe. Jeśli chcesz korzystać z STREETBOOSTER w kraju innym niż Niemcy, zawsze sprawdź, czy jest to prawnie dozwolone.

## **INSTRUKCJA BEZPIECZEŃSTWA**

Jazda STREETBOOSTER może być zasadniczo niebezpieczna. Podobnie jak rower, STREETBOOSTER nie posiada żadnych elementów zabezpieczających, jak pojazd silnikowy chroniony przez karoserie i inne elementy. Jednak dzięki wsparciu silnika STREETBOOSTER jesteś generalnie szybszy niż pieszy i zwykle szybciej ruszasz niż konwencjonalny rower bez napędu elektrycznego. Dlatego należy zawsze jechać ostrożnie i rozważnie, aby nie utrudniać ani nie zagrażać innym użytkownikom ruchu.

Ten przewodnik ma na celu pomóc Ci zrozumieć prawidłowe użytkowanie i konserwację tej hulajnogi elektrycznej.

**Ważne jest, abyś zrozumiał swoją nową hulajnogę z jej funkcjami i jak się z nią obchodzić, aby mieć bezpieczną obsługę od pierwszej jazdy.**

Zalecamy odbycie pierwszej jazdy STREETBOOSTER w miejscu bez przeszkód i zapoznanie się z funkcjami i stylem jazdy. Statystycznie udowodniono, że większość wypadków z udziałem e-hulajnóg zdarza się podczas pierwszych przejazdów. Przed każdą jazdą upewnij się, że wszystkie części łączące, a zwłaszcza składana dźwignia do blokowania kierownicy, są mocno zablokowane.

**Należy również przestrzegać następujących instrukcji bezpieczeństwa:**

- Podczas jazdy na STREETBOOSTER zawsze noś odpowiedni i atestowany kask oraz obcisłe ubranie.
- Nie noś ciemnej odzieży i używaj odzieży z dołączonymi odblaskami. To ogromnie zwiększa bezpieczeństwo Twoje i innych użytkowników drogi.
- Zawsze przestrzegaj lokalnych przepisów i regulacji. Obejmuje to przestrzeganie limitów spożycia napojów alkoholowych itp.

- Jeśli to możliwe, nie jeźdź przy słabej widoczności i złej pogodzie. Może to wydłużyć drogę hamowania. Zawsze dostosowuj prędkość do warunków na drodze.
- Nie wykonuj akrobacji, jazdy na tylnym kole ani skoków i nigdy nie jeźdź bez użycia rąk. Zwiększają one ryzyko kontuzji i uszkodzenia STREETBOOSTER.
- STREETBOOSTER jest dopuszczony tylko dla jednej osoby. Nie przewoź pasażerów ani zwierząt.
- Nigdy nie jeźdź boso ani nie noś lekkiego obuwia. Używaj butów z mocną, antypoślizgową podeszwą.
- Wysokie osoby muszą zachować szczególną ostrożność podczas jazdy pod przeszkodami.
- Nie rozmawiaj przez telefon podczas jazdy STREETBOOSTER.
- Jeśli osoby poniżej 18 roku życia jeźdźą STREETBOOSTER, muszą być szczególnie zaznajomione z użytkowaniem i obsługą STREETBOOSTER. Ważne jest, aby zwracać uwagę na zagrożenia w ruchu drogowym dla siebie i innych użytkowników dróg. STREETBOOSTER posiada napęd zasilany bateryjnie. Należy wskazać odpowiednie zagrożenia.

Twój STREETBOOSTER może być używany wyłącznie zgodnie z przeznaczeniem. Możesz używać urządzenia STREETBOOSTER tylko wtedy, gdy jest ono w idealnym stanie. Tuningowanie sprawia, że STREETBOOSTER nie nadaje się do jazdy po drogach publicznych. STREETBOOSTER może być prowadzony wyłącznie przez

osoby posiadające wystarczające zdolności fizyczne i psychiczne. Przed przekazaniem go osobom trzecim należy je poinstruować w zakresie przeznaczenia i prawidłowego użytkowania STREETBOOSTER.

Deklaracja zgodności CE dla tego STREETBOOSTER jest ważna tylko tak długo, jak długo znajduje się w oryginalnym stanie. Wyjaśnienie można znaleźć w załączniku do niniejszej instrukcji.

<b>SPIS TREŚCI</b>	
<b>INSTRUKCJE BEZPIECZEŃSTWA</b>	<b>Od strony 3</b>
<b>ZAKRES DOSTAWY</b>	<b>Od strony 9</b>
<b>MONTAŻ</b>	<b>Od strony 11</b>
<b>SKŁADANIE I ROZKŁADANIE</b>	<b>Od strony 14</b>
<b>KONTROLA BEZPIECZEŃSTWA</b>	<b>Od strony 15</b>
<b>INSTRUKCJA JAZDY I TECHNIKA JAZDY</b>	<b>Od strony 17</b>
<b>BATERIA</b>	<b>Od strony 20</b>
<b>OŚWIETLENIE</b>	<b>Strona 27</b>
<b>WYŚWIETLACZ LCD I FUNKCJE</b>	<b>Od strony 27</b>
<b>POŁĄCZENIE BLUETOOTH I APLIKACJA</b>	<b>Od strony 29</b>
<b>BIEŻĄCA PIELEGNACJA I KONSERWACJA</b>	<b>Od strony 31</b>
<b>HARMONOGRAM PRZEGLĄDÓW</b>	<b>Strona 34</b>
<b>ZAPISY PRZEGLĄDÓW</b>	<b>Strona 35</b>
<b>IDENTYFIKACJA POJAZDU</b>	<b>Strona 37</b>
<b>DANE TECHNICZNE</b>	<b>Strona 39</b>
<b>DEKLARACJA ZGODNOŚCI CE</b>	<b>Od strony 40</b>

### **Przeczytaj bardzo uważnie niniejszą instrukcję obsługi!**

- Niniejsza instrukcja obsługi ma na celu pomóc Ci zrozumieć prawidłowe użytkowanie i konserwację tej hulajnogę elektrycznej.
- Ważne jest, abyś zrozumiał swoją nową hulajnogę, jej funkcje i sposób obsługi, aby móc bezpiecznie z niej korzystać od pierwszej jazdy. Przeczytaj niniejszą instrukcję obsługi przed pierwszą jazdą i powtórz ją po dłuższym okresie nieużywania. Jeśli pozwalasz innym osobom korzystać ze swojego STREETBOOSTER, przekaz im niniejszą instrukcję obsługi i zwróć uwagę, że należy ich przestrzegać.
- Zalecamy odbycie pierwszej jazdy STREETBOOSTER w miejscu bez przeszkód i zapoznanie się z funkcjami i stylem jazdy.

**Przed każdą jazdą upewnij się, że wszystkie części łączące, a zwłaszcza składana dźwignia do blokowania kierownicy, są mocno zablokowane.**

- Jako właściciel i kierowca jesteś odpowiedzialny za konserwację STREETBOOSTER i upewnienie się, że jest on wyposażony zgodnie z ogólnym zezwoleniem na użytkowanie. Należy również zwrócić uwagę na informacje



dotyczące zalecanych okresów serwisowych. Właściwa konserwacja pozwala uniknąć wypadków na skutek zmęczenia materiału itp., których nie można wykluczyć, a tym samym zmniejsza potencjalne ryzyko obrażeń.

- Przeczytaj bardzo uważnie niniejszą instrukcję obsługi i zawsze postępuj zgodnie z zawartymi tutaj instrukcjami. Ważne fragmenty niniejszej instrukcji obsługi są odpowiednio oznaczone pogrubioną czcionką lub słowami ostrzegawczymi.
- W szczególności mogą to być następujące informacje:

**OSTROŻNIE** albo **UWAGA**

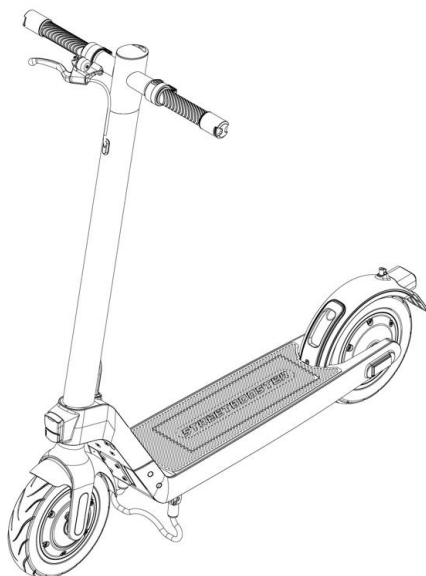
**RYZIKO WYPADKU**

Sprzedawca STREETBOOSTER nie ponosi odpowiedzialności za jakiegokolwiek szkody powstałe w związku z użytkowaniem STREETBOOSTER.

## **ZAKRES DOSTAWY**

Przed montażem należy dokładnie sprawdzić kompletność dostawy. Jeśli czegoś brakuje lub wydaje się być uszkodzone, skontaktuj się z autoryzowanym sprzedawcą.

Ilustracja zmontowanego STREETBOOSTER:



**Zestaw obejmuje następujące części:**

Przedłużenie zaworu wentyla

4 Śruby

Klucz do śrub

M5 x 10 mm



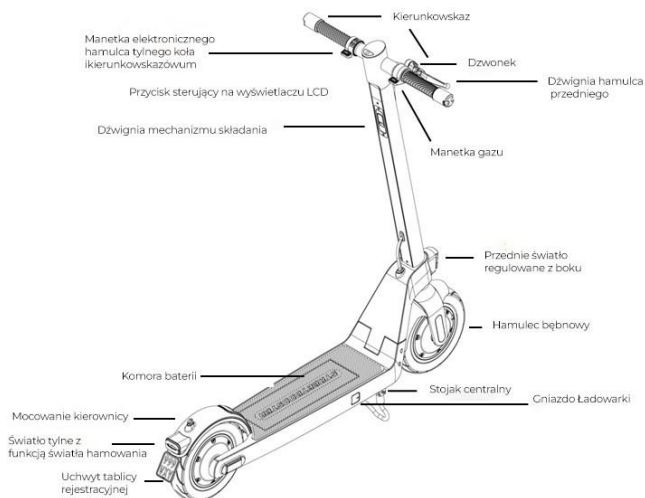
Ładowarka

Instrukcja obsługi

Uchwyt tablicy rejestracyjnej



## STREETBOOSTER Sirius kompletny pogląd



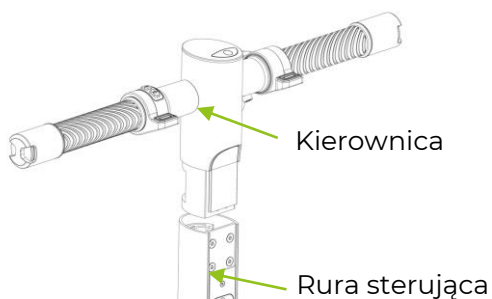
## MONTAŻ

Przed montażem przeczytaj w całości wszystkie instrukcje zawarte w niniejszej instrukcji obsługi.

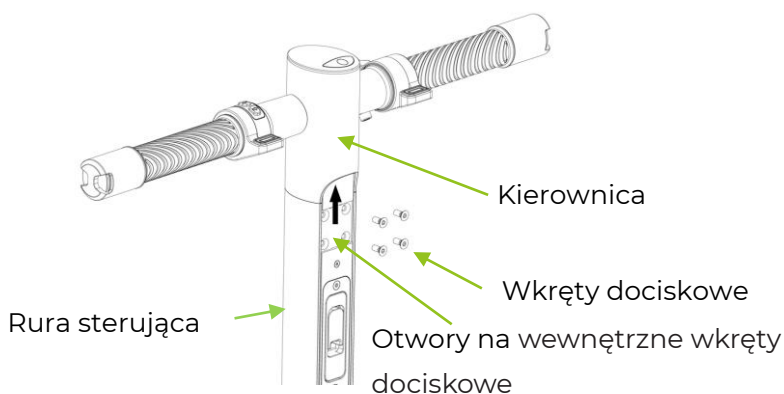
Jeśli nie zakupiłeś STREETBOOSTER u specjalistycznego sprzedawcy, nie zostanie on dostarczony w pełni zmontowany. Prosimy o bardzo dokładne zapoznanie się z poniższymi informacjami. Prawidłowy montaż ma znaczenie dla bezpieczeństwa i należy go przeprowadzić ostrożnie. Dlatego prosimy o zwrócenie uwagi na dokładne wykonanie zgodnie z niniejszą instrukcją obsługi.

Kierownica STREETBOOSTER jest demontowana do celów transportu i pakowania. Rozpakuj ją bardzo ostrożnie.

- 1. Podłącz kabel kierownicy do kabla zasilającego w rurze sterującej (poszukaj strzałek na dwóch złączach po czym ostrożnie je dopasuj) i włóż kierownicę do rury sterującej.**



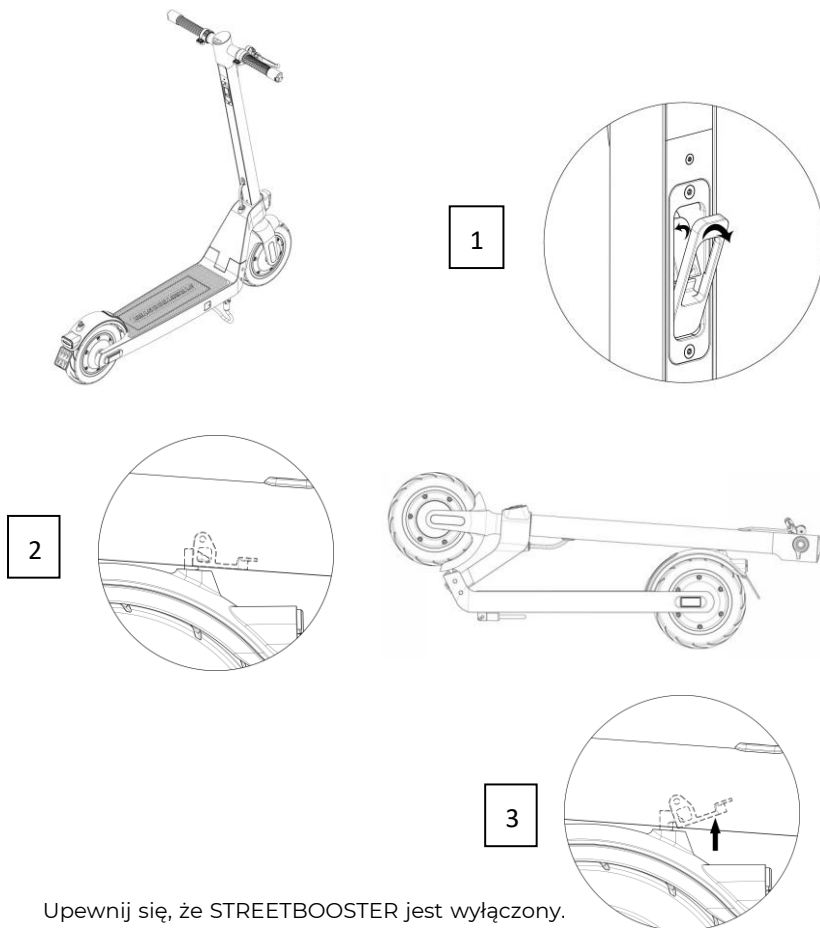
- 2. Przymocuj kierownicę za pomocą dostarczonych śrób**



Przesuń osłonę do góry i przytrzymaj ją na miejscu. Dokręć wewnętrzne wkręty dociskowe przez otwory w czterech uchwytach śrub za pomocą dołączonego małego klucza imbusowego. Następnie przykręć cztery śruby za pomocą większego klucza imbusowego znajdującego się w zestawie. Upewnij się, że klucz imbusowy jest dokładnie i pewnie osadzony w śrubach.

- 3. Teraz pociągnij linkę hamulca, a następnie zamontuj uchwyt tablicy rejestracyjnej z tyłu przy dolnej krawędzi tylnego błotnika za pomocą dostarczonych śrub. Pamiętaj o wymogach ubezpieczenia Twojego STREETBOOSTER, gdy porusza się on po drogach publicznych w Niemczech. Przyklej ważną tablicę rejestracyjną na środku uchwytu tablicy rejestracyjnej.**

## Składanie i rozkładanie STREETBOOSTER



Upewnij się, że STREETBOOSTER jest wyłączony.

odblokuj mechanizm składania (1) i zegnij wspornik kierownicy.

Następnie zatrzaśnij go na tylnym błotniku (2). Aby otworzyć,

pociągnij zaczep (3) na tylnym mocowaniu błotnika. Teraz możesz ustawić kierownicę i zablokować mechanizm składania.

**RYZIKO WYPADKU:** Po każdym montażu upewnij się, że zatrzask jest dokręcony.

## KONTROLA BEZPIECZEŃSTWA

Przeczytaj bardzo uważnie instrukcje dotyczące kontroli bezpieczeństwa. Przed każdą podróżą należy bardzo dokładnie sprawdzić montaż, a zwłaszcza otwieranie i zamykanie mechanizmu składania.

### PRZED UŻYCIEM STREETBOOSTER:

- Przeprowadź kontrolę wzrokową. Sprawdź, czy wszystkie śruby i nakrętki są dokręcone. Zwróć uwagę, jeśli coś wygląda nieprawidłowo lub wykazuje oznaki zużycia. Jeśli nie masz pewności, zanieś hulajnogę do autoryzowanego sprzedawcy w celu sprawdzenia.
- **OPONY I KOŁA:**  
Sprawdź opony pod kątem zużycia. Upewnij się, że koła swobodnie obracają się od hamulców. Napompuj opony zalecanym ciśnieniem powietrza. Musi wynosić od 3,0 do 3,4 bara. Jeśli zauważysz jakiegokolwiek wady, zabierz STREETBOOSTER do autoryzowanego sprzedawcy w celu sprawdzenia.
- **HAMULCE:**  
Sprawdzaj hamulce swojego STREETBOOSTER przed każdą jazdą. Zanim postawisz stopę na STREETBOOSTER, zaciągnij

przedni hamulec, aby STREETBOOSTER nie stoczył się przypadkowo.

Przetestuj hamulce pod kątem działania przed i w trakcie każdej jazdy. Przed rozpoczęciem jazdy należy całkowicie zaciągnąć przedni hamulec. Jeśli teraz popchniesz STREETBOOSTER do przodu, przednie koło musi się zablokować. Przetestuj hamulec tylnego koła przy włączonym silniku i przy niskiej prędkości od 4 do 7 km/h. Aby to zrobić, naciśnij całkowicie dźwignię hamulca lewym kciukiem. Twój STREETBOOSTER powinien zatrzymać się po maksymalnie trzech metrach.

Jeśli nie masz pewności, czy osiągnięto pełną moc hamowania, zanieś STREETBOOSTER do autoryzowanego sprzedawcy w celu sprawdzenia.

#### **POZIOM NAŁADOWANIA BATERII:**

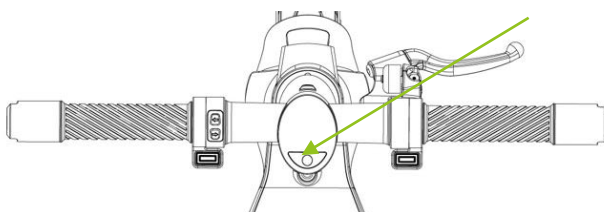
- W pełni naładuj akumulator swojego STREETBOOSTER przed pierwszą jazdą. Proszę zapoznać się z instrukcjami ładowania baterii w niniejszej instrukcji obsługi. Przed każdą kolejną zaplanowaną podróżą upewnij się, że poziom naładowania baterii jest wystarczający na zaplanowaną trasę.



## INSTRUKCJA JAZDY:

- Zapoznaj się z hulajnogą elektryczną przed jazdą. Przetestuj swoją kontrolę nad nią. Jedź powoli i ostrożnie podczas pokonywania zakrętów i zawsze zachowuj bezpieczną odległość od wszelkiego rodzaju przeszkód.
- Ćwicz swoje umiejętności jazdy: Aby zdobyć i utrzymać kontrolę nad swoim STREETBOOSTER, przeciwicz swoją pierwszą jazdę w obszarze bez przeszkód. Nawet po długim okresie nieużywania zdecydowanie zalecamy wykonanie kilku jazd treningowych na otwartej przestrzeni bez przeszkód.
- Przed rozpoczęciem podróży należy włączyć STREETBOOSTER. Aby to zrobić, naciśnij przycisk sterowania przez dwie sekundy.

Przycisk sterowania



## TECHNIKA JAZDY:

- Złóż podpórkę parkowania stopą i sprawdź, czy nie może się poluzować podczas jazdy. **RYZKO WYPADKU:** Nie jeździć z opuszczoną podpórką parkowania! Może to prowadzić do wypadków z poważnymi obrażeniami.
- Przed każdą jazdą sprawdź oba hamulce zgodnie z powyższym opisem.
- Przed ruszeniem zaciągnij hamulec przedniego koła, aby zapobiec niezamierzonemu przemieszczeniu się STREETBOOSTER.
- Przed rozpoczęciem połóż stopę jak najbliżej przodu hulajnogi, a drugą stopę do podłoża.
- Upewnij się, że droga jest wolna
- Jeźdź wyłącznie po suchych, wolnych od lodu i niezanieczyszczonych drogach.
- Zwolnij hamulec.
- Pchnij hulajnogę do przodu, trzymając stopę na ziemi (jak w przypadku hulajnóg bez silnika). Po wciśnięciu manetki gazu znajdującej się po prawej stronie kierownicy przechyl ciało lekko do przodu, aby podczas przyspieszania nie spaść do tyłu.
- Zawsze naciskaj manetkę gazu ostrożnie i zgodnie z aktualną sytuacją na drodze. W ten sposób unikniesz ryzyka wypadków.
- Podczas hamowania przechyl ciało lekko do tyłu, a hulajnoga zwolni lub zatrzyma się.

- Twój STREETBOOSTER ma dwa hamulce. Mechaniczny przedni hamulec bębnowy używa się za pomocą dźwigni hamulca znajdującej się po prawej stronie kierownicy. Elektronicznego hamulca tylnego można używać za pomocą dźwigni obsługiwanej kciukiem po lewej stronie kierownicy.
- Jeśli nawierzchnia drogi jest brudna, wilgotna lub mokra, droga hamowania jest dłuższa i istnieje zwiększone ryzyko wypadków. Hamuj ostrożniej w trudnych warunkach. Zawsze dostosowuj prędkość do pogody i sytuacji na drodze.
- Podczas jazdy w dół STREETBOOSTER może osiągnąć prędkość wyższą niż 20 km/h. Zwolnij swój STREETBOOSTER do maksymalnej prędkości w odpowiednim czasie.
- Podczas jazdy w dół należy w odstępach czasu uruchamiać hamulce, aby zapobiec przegrzaniu układów hamulcowych.
- Unikaj naciskania ciała na kierownicę podczas przyspieszania i zwalniania.
- Postaw jedną stopę za drugą. Wygodniej jest postawić jedną stopę do przodu, a drugą obrócić o 70-90 stopni. Zapewni to lepszą równowagę i większą stabilność podczas jazdy.
- Kierownica powinna być równoległa do ciała podczas długich skrętów. Pokonuj długie zakręty, przenosząc ciężar ciała w kierunku zakrętu. Jedź ostrożnie i nie pochylaj się zbyt mocno na zakręcie.
- Podczas pokonywania zakrętów w wolnym tempie ostrożnie obracaj kierownicę w żądanym kierunku. Przed pokonywaniem zakrętów upewnij się, że nie przeszkadza to

innym użytkownikom drogi i że na drodze nie ma żadnych przeszkód.

- Twój STREETBOOSTER ma dzwonek na kierownicy po prawej stronie. Obsługuj go prawym palcem wskazującym.

#### **OSTROŻNIE:**

- Podczas jazdy nie można wykluczyć ryzyka obrażeń i możliwych uszkodzeń. Jeśli jeździsz na STREETBOOSTER, ponosisz odpowiedzialność za wszelkie związane z tym ryzyko.

**Ważne jest, abysy był w pełni świadomy tych zasad bezpieczeństwa, rozumiał je i działał zgodnie z nimi.**

#### **ODSTAWIANIE:**

- Twój STREETBOOSTER ma podpórkę parkowania. Można ją rozłożyć i złożyć stopą. Aby ją rozłożyć, naciśnij stopą podpórkę w dół. Stawiaj STREETBOOSTER wyłącznie na twardym podłożu.

#### **BATERIA:**

- **Twój STREETBOOSTER jest wyposażony w wysokowydajny akumulator. Obsługa i użytkowanie baterii jest obarczone zagrożeniami i może prowadzić do poważnych uszkodzeń i wypadków, jeśli nie jest odpowiednio obsługiwana. Dlatego zwróć szczególną uwagę na instrukcje, jak to zrobić.**

## **UWAGA:**

- **STREETBOOSTER nie może być włączony podczas procesu ładowania.**
- Nie przechowuj STREETBOOSTER przez dłuższy czas z w pełni naładowanym akumulatorem. Jeśli STREETBOOSTER nie jest używany przez ponad miesiąc, naładuj go do połowy.
- Od czasu do czasu całkowicie rozładuj akumulator, uruchom STREETBOOSTER i jedź do zużycia całej energii zgromadzonej w akumulatorze.

## **NIE UŻYWAJ BATERII:**

- Jeśli STREETBOOSTER jest uszkodzony lub uległ wypadkowi. Każde silne uderzenie może spowodować deformację baterii. Może to doprowadzić do wycieku płynów, pożaru lub wybuchu. Elektronika zabezpieczająca akumulator może ulec awarii.
- Jeśli pojawi się nietypowy zapach.
- Jeśli została wystawiona na działanie nadmiernego ciepła.
- Jeśli w widoczny sposób wyciekają płyny.
- Jeśli pojawi się nietypowy zapach, wydzielają się opary lub wyciekają płyny, natychmiast wyłącz STREETBOOSTER. Natychmiast odłącz STREETBOOSTER od ładowarki, a ładowarkę od zasilania. Jeśli Twój STREETBOOSTER znajduje się w zamkniętym pomieszczeniu, natychmiast i wystarczająco je przewietrz.

- Należy unikać kontaktu z substancjami, które mogą wyciekać z akumulatora. Mogą one powodować podrażnienie oczu i skóry. Jeśli masz taki kontakt, natychmiast skontaktuj się z lekarzem. W przypadku wystąpienia podrażnienia oczu należy natychmiast przepłukać oczy dużą ilością zimnej wody.
- Nigdy nie używaj akumulatora bez sprawdzenia go przez autoryzowanego sprzedawcę, jeśli Ty lub inne osoby zauważycie jakiegokolwiek zdarzenia opisane powyżej.
- **Jeśli bateria Twojego STREETBOOSTER zacznie dymić, natychmiast odłącz zasilanie i natychmiast wezwij straż pożarną. Nigdy nie próbuj gasić uszkodzonych baterii wodą.**

#### **RYZYKO WYPADKU:**

- Trzymaj baterię z dala od dzieci i zwierząt.
- Dotknięcie części akumulatora pod napięciem może spowodować śmierć lub poważne obrażenia.
- Po upadku lub poważnym uderzeniu należy wyłączyć STREETBOOSTER i monitorować stan baterii przez co najmniej 24 godziny.

#### **PRAWIDŁOWE PRZECHOWYWANIE I UŻYTKOWANIE BATERII:**

- Unikaj ekspozycji na silne ciepło, w tym światło słoneczne powyżej 35 stopni Celsjusza.

- Nigdy nie należy dotykać akumulatora żadnymi częściami metalowymi. Może to spowodować zwarcie, a w rezultacie pożar lub eksplozję. To z kolei może skutkować poważnymi obrażeniami lub uszkodzeniami.
- Chroń baterię przed wilgocią spowodowaną wszelkiego rodzaju płynami. Może to prowadzić do zwarc i opisanych wcześniej konsekwencji.
- Nigdy nie czyść STREETBOOSTERA myjką wysokociśnieniową. Aby to zrobić, użyj wilgotnej szmatki i odpowiednich, łagodnych środków czyszczących.
- Zawsze umieszczaj STREETBOOSTER w suchym i dobrze wentylowanym miejscu.
- Jeśli nie używasz go przez dłuższy czas, naładuj baterię mniej więcej do połowy i sprawdzaj poziom naładowania mniej więcej co 4-5 tygodni. Wydłuży to żywotność baterii.
- Należy unikać całkowitego rozładowania przez dłuższy czas. Tak głębokie rozładowanie może skutkować znacznym uszkodzeniem baterii lub nawet sprawić, że będzie ona całkowicie niezdatna do użytku. Po głębokim rozładowaniu należy naładować akumulator w ciągu 48 godzin.

Używanie, przechowywanie lub ładowanie baterii niezgodnie z określonymi przepisami może spowodować utratę gwarancji, uszkodzenie baterii i skutkować nieefektywnym ładowaniem baterii.

**Samodzielne otwarcie akumulatora może skutkować utratą gwarancji i roszczeń gwarancyjnych.**

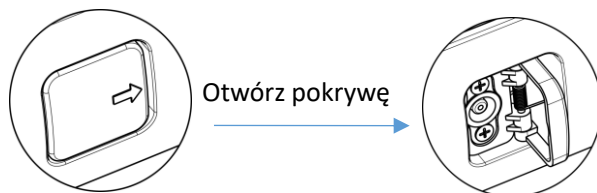
## ŁADOWANIE BATERII

### Wskazówki

- Twój STREETBOOSTER może być ładowany wyłącznie za pomocą dostarczonej i zatwierdzonej ładowarki zewnętrznej.
- Baterie należy ładować wyłącznie w suchym i czystym środowisku.
- Ani bateria ani ładowarka nie powinny się przegrzewać podczas ładowania. Nie wolno przekraczać temperatury wyższej niż 45 stopni.
- Upewnij się, że styki kabla ładującego i gniazda ładowania są suche.
- Upewnij się, że ładowarka jest umieszczona na ognioodpornej powierzchni i nie jest przykryta.
- Odłącz ładowarkę po naładowaniu.

### PROCES ŁADOWANIA:

- Aby naładować, podłącz kabel ładujący do gniazda ładowania STREETBOOSTER. Gniazdo ładowania znajduje się z przodu, po prawej stronie podnóżka.





- Najpierw podłącz kabel zasilający ładowarki do gniazdka elektrycznego, a następnie podłącz drugi koniec do gniazda ładowania STREETBOOSTER.
- Jeżeli kontrolka ładowania świeci się teraz na czerwono, oznacza to, że akumulator jest ładowany.
- Jeśli kontrolka ładowania świeci na zielono, akumulator jest w pełni naładowany.
- Unikaj zbyt długiego czasu (ponad 4-5 tygodni) z nienaładowaną lub w pełni naładowaną baterią. Aby utrzymać wydajność akumulatora, naładuj go raz w tym okresie mniej więcej do połowy.
- Pełne naładowanie baterii zajmuje około 4-5 godzin
- Po zakończeniu procesu ładowania ponownie zamknij gniazdo ładowania.
- Po wyjęciu z komory baterii akumulator może być również ładowany zewnętrznie za pomocą dostarczonej ładowarki.

#### **UWAGA:**

**Praca na urządzeniu STREETBOOSTER podłączonym do gniazdka elektrycznego jest niebezpieczna. Porażenie prądem może spowodować poważne obrażenia i uszkodzenie STREETBOOSTER. Aby zachować pełną gwarancję, prace konserwacyjne mogą być wykonywane wyłącznie przez autoryzowanego sprzedawcę.**

**Nigdy nie próbuj otwierać baterii. Nie kładź nic na baterii i nigdy nie próbuj niczego wkładać do baterii. Wkładanie**

**jakichkolwiek przedmiotów do otworów lub do akumulatora może spowodować porażenie prądem, uszkodzenie akumulatora i uwolnienie się niebezpiecznych toksyn.**

#### **UTYLIZACJA BATERII:**

- Baterie są towarami niebezpiecznymi. Baterie należy utylizować w odpowiedni sposób, nigdy nie wyrzucać do śmieci. Możesz bezpłatnie zwrócić nam baterię swojego STREETBOOSTER.

#### **SILNIKI:**

- Twój STREETBOOSTER ma wbudowany bezobsługowy, bezszczotkowy silnik prądu stałego. Znajduje się w tylnym kole.

#### **OSTROŻNIE:**

**Przy dużym obciążeniu lub podczas jazdy pod górę silnik może się mocno nagrzać. Pamiętaj, aby unikać dotykania silnika. Istnieje ryzyko obrażeń.**

## OŚWIETLENIE:

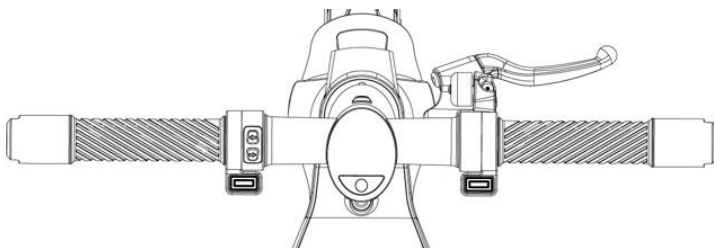
- Twój STREETBOOSTER jest wyposażony w wysokiej jakości oświetlenie LED. Czyść je regularnie wilgotną szmatką i łagodnymi detergentami. Oświetlenie zasilane jest energią z akumulatora. Dla bezpieczeństwa swojego i wszystkich innych użytkowników drogi włączaj światła przy słabej widoczności, zmierzchu i ciemności.
- Nowoczesne żarówki LED należy wymieniać w całości, jeśli są uszkodzone. W przypadku stwierdzenia usterek lub regulacji skontaktuj się z autoryzowanym sprzedawcą.

## WYŚWIETLACZ LCD

Twój STREETBOOSTER posiada wyświetlacz LCD, który pokazuje wszystkie ważne informacje.

		Aktualny zakres wydajności
		Aktualna prędkość
		Połączenie Bluetooth aktywne
		Światła włączone
		Poziom naładowania baterii


## OBSŁUGA



### Włączanie/wyłączanie hulajnogi elektrycznej

- Gdy hulajnoga jest wyłączona, naciśnij przycisk sterowania, aby włączyć hulajnogę.
- Gdy hulajnoga jest włączona, naciśnij i przytrzymaj przycisk sterowania przez 2 sekundy, aby wyłączyć hulajnogę.
- STREETBOOSTER Sirius ma trzy tryby jazdy:  
W trybie ECO osiąga maksymalną prędkość 6 km/h.  
W trybie D osiąga maksymalną prędkość 12 km/h.  
W trybie S osiąga maksymalną prędkość 20 km/h.  
Aby przełączać się między różnymi trybami jazdy, naciśnij przycisk sterowania dwa razy z rzędu.

### Włączanie/wyłączanie światła

 Włącz światło: Gdy STREETBOOSTER jest włączony, naciśnij raz przycisk sterujący, aby włączyć światło. Naciśnij go ponownie, aby wyłączyć.

## Połączenie Bluetooth i Aplikacji



Możesz połączyć się ze swoim STREETBOOSTER przez Bluetooth za pomocą smartfona. Wymaganą aplikację można zainstalować za pośrednictwem sklepu Google Play lub Apple App Store.

Connecting the  
Bluetooth

### Verfügbare Geräte



HW\_UG001470  
AC:23:3F:41:B9:7D

Włącz hulajnogę elektryczną. Następnie możesz uruchomić aplikację. Aplikacja

wyszukuje dostępne urządzenia podczas uruchamiania. Wybierz swoją hulajnogę (nazwa może się różnić), dotykając jej. Hulajnoga jest podłączona. Następnie pojawi się interfejs aplikacji.



Jeśli okno dialogowe "Dostępne urządzenia" nie pojawi się, a hulajnoga elektryczna nie jest podłączona w aplikacji, dotknij "Nie podłączono", a otworzy się okno dialogowe "Dostępne urządzenia"

Następnym razem, gdy uruchomisz aplikację, automatycznie połączy się ona z hulajnogą elektryczną, a interfejs użytkownika pojawi się natychmiast. Do hulajnogi elektrycznej można podłączyć tylko jeden smartfon na raz.



Pod wyświetlaczem prędkości znajdują się trzy przyciski: połączenie Bluetooth, blokada urządzenia i światło.

Gdy są aktywne, są zielone, w przeciwnym razie niebieskie (Bluetooth) i białe. Jeśli masz aktywną blokadę urządzenia, a hulajnoga elektryczna jest włączona, silnik blokuje się, hulajnoga elektryczna nie jedzie i bardzo trudno ją pchać. Blokada urządzenia jest aktywny tylko wtedy, gdy hulajnoga elektryczna jest włączona.

W sekcji Szczegóły możesz wyświetlić więcej danych technicznych hulajnogi elektrycznej i zmienić język aplikacji.

## Poziom naładowania baterii

Twój STREETBOOSTER posiada wskaźnik naładowania baterii składający się z pięciu sekcji. Bateria jest w pełni naładowana, gdy wyświetlanych jest wszystkie pięć sekcji. **Jeśli wyświetlana jest tylko jedna sekcja**, pozostał tylko niewielki poziom naładowania. Dopływ energii do Twojego STREETBOOSTER wkrótce ustanie, jeśli będziesz go nadal używać.

**OSTROŻNIE:** Całkowicie rozładowana bateria spowoduje również, że oświetlenie przestanie działać.

**RYZIKO WYPADKU:** Inni użytkownicy drogi nie zauważą Cię, jeśli światła są wyłączone lub nie działają i nie możesz już oświetlać swojej trasy. Istnieje duże ryzyko wypadków, które mogą skutkować poważnymi obrażeniami i uszkodzeniami.

## **BIEŻĄCA PIELEGNACJA I KONSERWACJA**

- Twój STREETBOOSTER zawiera sprawne komponenty, które wymagają ciągłej pielęgnacji i regularnej konserwacji. Tylko w ten sposób możesz niezawodnie korzystać ze swojego STREETBOOSTER przez bardzo długi czas.
- Po każdej jeździe wyczyść STREETBOOSTER wilgotną szmatką i łagodnymi środkami czyszczącymi.
- Jeśli zauważysz jakiegokolwiek uszkodzenia podczas czyszczenia, natychmiast zleć ich naprawę autoryzowanemu sprzedawcy specjalistycznemu.
- Nigdy nie używaj myjki ciśnieniowej do czyszczenia.

**OSTROŻNIE:** Różne części mogą ulec zużyciu lub uszkodzeniu. Może to prowadzić do wypadków i poważnych uszkodzeń.

- Regularnie sprawdzaj swój STREETBOOSTER u autoryzowanego sprzedawcy.
- Można używać wyłącznie oryginalnych i zatwierdzonych części zamiennych i komponentów.
- Jeśli używasz niezatwierdzonych części, nie można już zagwarantować pełnej funkcjonalności i bezpieczeństwa STREETBOOSTER. Może to skutkować utratą gwarancji i roszczeń gwarancyjnych.

**OSTROŻNIE:** Jeśli chcesz pracować na swoim STREETBOOSTER, zawsze najpierw go wyłącz. STREETBOOSTER nie może być podłączony do ładowarki podczas jakichkolwiek prac.

Należy uważać, aby nie dotykać żadnych części pod napięciem i zlecać prace konserwacyjne i naprawy takich części wyłącznie autoryzowanemu sprzedawcy.

**Prosimy o regularne sprawdzanie następujących elementów co najmniej raz w tygodniu:**

- Sprawdź opony pod kątem zużycia i prawidłowego ciśnienia. Ciśnienie w oponach musi wynosić od 3,0 do 3,4 bara.
- Felgi nie mogą nosić śladów uszkodzeń. Felgi to części istotne dla bezpieczeństwa, które w przypadku uszkodzenia mogą prowadzić do poważnych wypadków i uszkodzeń.
- Test działania hamulców opisano w rozdziale „Instrukcja jazdy”. Jeśli zauważysz jakiegokolwiek zmiany odbiegające od normy, zleć natychmiastowe sprawdzenie hamulców Twojego STREETBOOSTER u autoryzowanego sprzedawcy i w razie potrzeby wymianę.



### **Regularne przeglądy u autoryzowanego sprzedawcy**

- Twoje własne regularne kontrole i inspekcje Twojego STREETBOOSTER nie zastępują regularnych kontroli przeprowadzanych przez autoryzowanych sprzedawców !
- Połączenia mechaniczne mogą się poluzować lub kable mogą zostać zakleszczone i w związku z tym przestaną działać. Twój autoryzowany sprzedawca sprawdzi to wszystko w ramach przeglądu przy przekazaniu i przeglądów bieżących zgodnie z harmonogramem
- Nieprzeprowadzenie określonych przeglądów może skutkować utratą gwarancji lub rękojmi, jeśli zostanie ustalone, że powstałych usterek można było uniknąć w drodze przeglądu.

## HARMONOGRAM PRZEGLĄDÓW:

Obszar	Specjalistyczne prace do wykonania	do 250 km	1. Rok najpóźniej po 3.000 km	2. Rok najpóźniej po 6.000 km	3. Rok najpóźniej po 9.000 km	4. Rok najpóźniej po 12.000 km	5. Rok najpóźniej po 15.000 km
Rama	Sprawdzenie zewnątrz rury sterująca pod kątem widocznych odkształceń i pęknięć Sprawdzenie wszystkich połączeń pod kątem prawidłowego dołączenia						
Kierownica	Sprawdzenie kierownicy z zewnątrz pod kątem widocznych odkształceń i pęknięć Sprawdzenie prawidłowy dokręcenia śrub kierownicy						
Kola	Sprawdzenie uchwytów pod kątem zużycia (w razie potrzeby wymiana) Sprawdzenie pozycji montażowej mocowań Sprawdzenie oporów pod kątem zużycia (w razie potrzeby wymiana)						
Mechanizm składani	Sprawdzenie ciśnienia powietrza w oponach Sprawdzenie felgi pod kątem uszkodzeń i prawidłowej koncentryczności						
Podpórka	Sprawdzenie mechanizmu składania pod kątem prawidłowego działania						
Hamulce	Sprawdzenie szkodliwych pod kątem doskonałej funkcjonalności i dostosowanie Sprawdzenie pod kątem bezpieczeństwa Sprawdzenie układu hamulcowego (licznie zderzenia) hamulca pod kątem działania i zamocowania						
System oświetlenia	Sprawdzenie i wyczyszczenie klocków hamulcowych i tarczy hamulcowej Sprawdzenie naciskania linki hamulca						
Wyświetlacz LCD	Sprawdzenie czy kable są wolne od zacieków Sprawdzenie działania wyświetlacza LCD						
Elektronika	Sprawdzenie aktualnej wersji oprogramowania (w razie potrzeby aktualizacja)						
Dzwonek	Sprawdzenie dźwięku pod kątem prawidłowego działania						
Jazda próbna	Kontrola końcowarobniez pod kątem możliwych hałasów i zachowanie podczas jazdy						
Bateria	Sprawdzenie akumulatora i złącza pod kątem uszkodzeń						
Ladowniarka	Sprawdzenie poprawności działania						

## ZAPISY PRZEGLĄDÓW:

Dla własnego bezpieczeństwa oraz w celu zachowania roszczeń z tytułu rękojmi i gwarancji należy przestrzegać następujących częstotliwości przeglądów:

<b>1. Inspekcja</b> Kontrola przekazania  Data: _____ Stan km: _____  Pieczęć i podpis profesjonalnego sprzedawcy	<b>2. Inspekcja</b> do 300 km  Data: _____ Stan km: _____  Pieczęć i podpis profesjonalnego sprzedawcy	<b>3. Inspekcja</b> 1.Rok najpóźniej po 3.000 km  Data: _____ Stan km: _____  Pieczęć i podpis profesjonalnego sprzedawcy	<b>4. Inspekcja</b> 2. Rok najpóźniej po 6.000 km  Data: _____ Stan km: _____  Pieczęć i podpis profesjonalnego sprzedawcy
<b>5. Inspekcja</b> 3. Rok najpóźniej po 9.000 km  Data: _____ Stan km: _____  Pieczęć i podpis profesjonalnego sprzedawcy	<b>6. Inspekcja</b> 4. Rok najpóźniej po 12.000 km  Data: _____ Stan km: _____  Pieczęć i podpis profesjonalnego sprzedawcy	<b>7. Inspekcja</b> 5. Rok najpóźniej po 15.000 km  Data: _____ Stan km: _____  Pieczęć i podpis profesjonalnego sprzedawcy	<b>8. Inspekcja</b> 6. Rok najpóźniej po 18.000 km  Data: _____ Stan km: _____  Pieczęć i podpis profesjonalnego sprzedawcy

Jeśli jako klient prywatny zakupiłeś STREETBOOSTER bezpośrednio od producenta, kontrolę przekazania uznaje się za dokonaną, nawet jeśli nie zaznaczono tego powyżej.

## **UWAGA - WAŻNE WSKAZÓWKI:**

Jeśli nie kupiłeś STREETBOOSTER u autoryzowanego sprzedawcy, nadal masz obowiązek przestrzegać wszystkich instrukcji montażu i konserwacji. W przeciwnym razie Twoje roszczenia z tytułu rękojmi i gwarancyjne mogą być ograniczone, zwłaszcza jeśli można udowodnić, że doszło do nieprawidłowego lub nieodpowiedniego montażu lub konserwacji.

Podczas użytkowania należy zawsze przestrzegać ostrzeżeń zawartych w niniejszej instrukcji obsługi i przestrzegać obowiązujących przepisów ruchu drogowego.

Twój STREETBOOSTER jest przeznaczony do maksymalnej masy całkowitej 140 kg (maksymalna waga użytkownika: 120 KG). Nigdy tego nie przekraczaj.

**IDENTYFIKACJA POJAZDU:** (prosimy koniecznie wypełnić)

**Typ pojazdu zgodnie z tabliczką  
znamionową:**

---

**Numer podwozia:**

---

**Kolor:**

---

**Data zakupu:**

---

Przechowuj dowód zakupu w bezpiecznym miejscu. Roszczenia z tytułu rękojmi lub gwarancji nie mają zastosowania bez przedstawienia oryginalnego dowodu zakupu

## **Rejestracja pojazdu:**

Aby otrzymywać informacje o zmianach w Twoim STREETBOOSTER lub w mało prawdopodobnym przypadku wycofania pojazdu, zdecydowanie zalecamy zarejestrowanie Twojego STREETBOOSTER na stronie

[www.STREETBOOSTER.pl](http://www.STREETBOOSTER.pl)

**OSTROŻNIE, RYZYKO WYPADKU**

## **ZAKAZ TUNINGU**

**Tuning STREETBOOSTER jest zabroniony i stanowi duże zagrożenie dla bezpieczeństwa.**

- Elementy urządzenia STREETBOOSTER są zaprojektowane zgodnie ze specyfikacją wydajności przedstawioną w niniejszej instrukcji obsługi.
- Jeśli tuningujesz swojego STREETBOOSTER, może to prowadzić do utraty ubezpieczenia oraz utraty rękojmi i roszczeń gwarancyjnych.
- Jeśli wypadki zostaną przypisane elementom tuningowanym, może to prowadzić do odpowiedzialności osobistej i postępowania karnego.

## DANE TECHNICZNE

Dane techniczne	Opis	Specyfikacje
Wymiary	Rozłożony (Długość x Szerokość x Wysokość) w cm	103 x 55 x 114
	Złożony (Długość x Szerokość x Wysokość) w cm	103 x 55 x 42
Waga własna	w kg	ok. 20 kg
Maksymalna waga z użytkownikiem	w kg	140 kg
Wymagania dla użytkownika	Waga w kg	ok. 50 do 120
	Wiek	14 +
	Wzrost w cm	ok. 120 do 200
Wydajność	Prędkość maksymalna w km/h	20
	Zasięg maksymalny w km	33
	Maksymalne nachylenie w %	15
Napęd piasty koła z hamulcem rekuperacyjnym	Normalna moc w watach	500
	Maksymalna moc w watach	ok. 850
	Niutonometr	26
9,4 Ah Bateria Litowo - Jonowa	Napięcie w woltach	36
	Wydajność w W/h	346
	Inteligentne zarządzanie baterią z wyłączeniem w przypadku <ul style="list-style-type: none"> <li>- nietypowa temperatura</li> <li>- Zwarcie</li> <li>- Nadmierne i zbyt niskie napięcie</li> <li>- Zabezpieczenie przed przeciążeniem</li> <li>- Zabezpieczenie przed niedoładowaniem</li> </ul>	
Ładowarka	Moc ładowania w watach	120
	Moc ładowania w amperach	2,0 + - 0,2
	Napięcie wejściowe w woltach	100 - 240
	Napięcie znamionowe w woltach	42 V
	Czas ładowania do pełnego naładowania w godzinach	ok. 4,5
	Czas ładowania do ok. 80% w godzinach	ok. 3
Wyświetlacz		LCD
Bluetooth - Interfejs		tak
Ochrona	Ochrona przed kontaktem, kurzem i rozpryskami wody	IP 54
Opona	Opony pneumatyczne, bezdętkowe	10"
Temperatura użytkowania	w ° Celsjuszach	-10 do + 40
Temperatura wyłączenia	w ° Celsjuszach	-20 do + 45
Temperatura długotrwałego przechowywania	in ° Celsjuszach	+ 10 do + 15

# CE-KONFORMITÄTSERKLÄRUNG



Der nachstehende Hersteller/Alleinvertriebsberechtigte Inverkehrbringer

Anschrift: STREETBOOSTER GmbH  
Oranienstraße 43  
35745 Herborn, Germany  
Tel.: + 49 2772-4692598

Ist verantwortlich für das folgende Produkt und die technischen Unterlagen:

Marke: STREETBOOSTER Sirius  
Typ: Elektrokleinstfahrzeuge  
Kategorie: Selbstbalancierende Fahrzeuge - Elektrotretroller  
Produktionsjahr: ab 2023

Für das Produkt wird bestätigt, dass es den zum Zeitpunkt der Erklärung geltenden Anforderungen der folgenden europäischen Richtlinien entspricht:

- **Maschinenrichtlinie gemäß 2006/42/EG**
- **Richtlinie über elektromagnetische Verträglichkeit 2014/30/EU**
- **Beschränkung der Verwendung bestimmter gefährlicher Stoffe in Elektro und Elektronikgeräten (RoHS) gemäß 2015/863**

Folgende Normen oder technische Spezifikationen sind soweit anwendbar zur Anwendung gelangt:

- EN 61000-6-1:2007
- EN 61000-6-3:2007+A1:2011
- EN 60950-1:2006+A11+A1+A12+A2
- EN 61558-2:2005+A1
- EN 61558-2-16:2009+A1
- IEC 62133:2012
- UN 38.3
- DIN EN 15194:2018-11
- UN ECE - R 10

Eine technische Dokumentation ist vollständig vorhanden bei STREETBOOSTER GmbH, Oranienstraße, 35745 Herborn, Germany  
Bevollmächtigter und verantwortlich für die Zusammenstellung:  
Herborn, 15.10.2023

Jochen Dietermann, Geschäftsführer



# EC Declaration of Conformity

**STREETBOOSTER**  
ENJOY THE FREEDOM - ENJOY THE ENERGY

The following manufacturer / exclusive distributors

Address: STREETBOOSTER GmbH  
Oranienstraße 43  
35745 Herborn, Germany  
Tel.: + 49 2772-4692598

is responsible for the following product and technical documentation:

Brand: STREETBOOSTER Sirius  
Type: Elektrokleinstfahrzeug  
Category: Selbstbalancierende Fahrzeuge - Elektrotretroller  
Year of production: from 2023

The products comply with the requirements of the following European directives:

- **Directive on Machinery 2006/42/EG**
- **Directive on electromagnetic compatibility 2014/30/EU**
- **Directive on the restriction of the use of certain hazardous substances in electrical and electronic Equipment 2015/863**

The following standards have been applied:

- EN 61000-6-1:2007
- EN 61000-6-3:2007+A1:2011
- EN 60950-1:2006+A11+A1+A12+A2
- EN 61558-1:2005+A1
- EN 61558-2-16:2009+A1
- IEC 62133:2012
- UN 38.3
- DIN EN 15194:2018-11
- UN ECE - R 10

A technical documentation is completely available at STREETBOOSTER GmbH, Oranienstraße 43, 35745 Herborn, Germany

Authorized and responsible for the compilation:  
Herborn, 15.10.2023



Jochen Dietermann CEO

STREETBOOSTER

jest zastrzeżonym znakiem towarowym STREETBOOSTER

GmbH

Oranienstrasse 43

35745 Herborn

Telefon: +48 717166092

E-Mail: [info@streetbooster.pl](mailto:info@streetbooster.pl)

Niniejsza instrukcja obsługi odpowiada stanowi techniczno-prawnemu na wrzesień 2023 r.